

BAGGRUNDSDATA OG DE FIRE REGRESSIONER

I dette notat præsenteres baggrundsmaterialet og regressionsmodellerne i detalje. Data er udtrukket fra Danmarks Statistiks registre. Der er taget udgangspunkt i populationen af studerende, der er påbegyndt en universitær uddannelse i perioden 1988 - 1992. For disse personer er udtrukket oplysninger om forældrene året forud for optagelsen på universitetet, samt oplysninger om type og karakter på adgangsgivende eksamen. Endeligt er trukket oplysninger om indkomst og arbejdsmarkedsdeltagelse i en femårig periode for hver person (12 - 15 år efter studiestart).

Dokumentet indeholder

Oversigt baggrundsvariabler:	2
Fordelinger af baggrundsvariabler	3
Regressions lønindkomst.....	7
Logistisk regression ledighed.....	15
Logistisk regression frafald	20
Regression studietidslængde.....	23

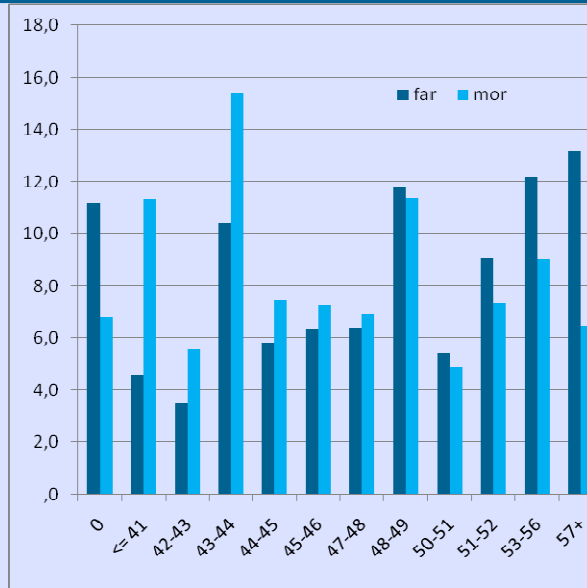
Oversigt baggrundsvariabler:

Uafhængige variable i regressionsmodellerne:

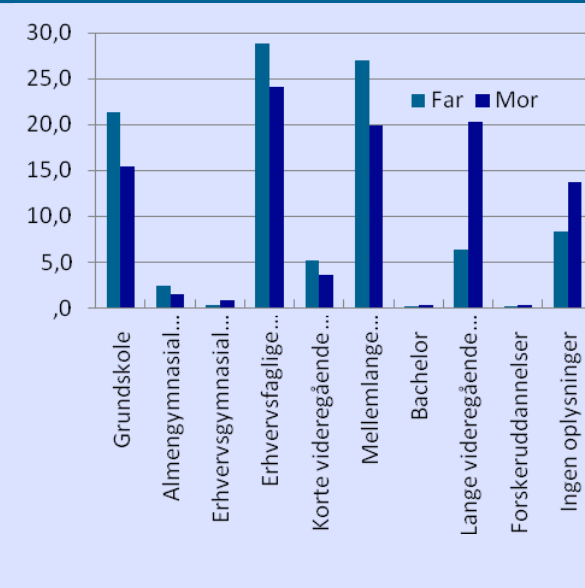
Løn	Ledighed	Frafald	Studietid
Sektor	Institution-hovedområde	Mors amt	Herkomst
Institution-hovedområde	Køn	Gymnasiel uddannelses kategori	Institution-hovedområde
Mors alder	Herkomst (dansker/indvandrerefter kommer)	Mors arbejdsstilling	Gymnasiel uddannelses kategori
Fars alder	Civilstand	Fars arbejdsstilling	Tid fra gymnasium til universitetsoptag
Mors uddannelse	Gymnasiel uddannelses kategori	Karakter på adgangsgivende eksamen	Mors indkomst
Fars uddannelse	Karakter på adgangsgivende eksamen	Tid fra gymnasium til universitetsoptag	Mors uddannelse
Fars arbejdsstilling	Tid fra gymnasium til universitetsoptag	Løn i studietid	Karakter på adgangsgivende eksamen
Mors arbejdsstilling	Amt	Alder ved start på uddannelse	Løn i studietid
Fars indkomst	År	Institution-hovedområde	Mors amt
Mors indkomst			
Køn			
Herkomst (dansker/indvandrerefter kommer)			
Civilstand			
Adgangsgivende eksamen			
Karakter på adgangsgivende eksamen			
Tid fra gymnasium til universitetsoptag			
Geografisk område			
År			

Fordelinger af baggrundsvariabler

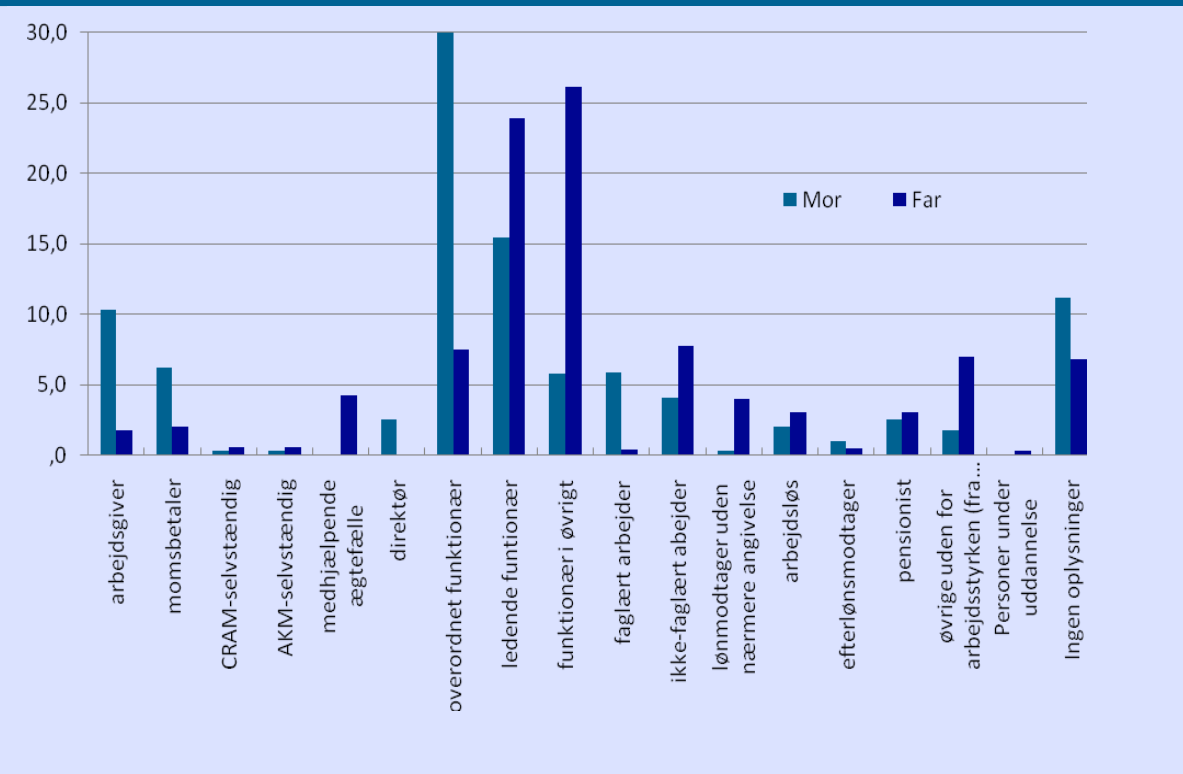
Figur 1: Alder for forældre af studerende på universitetet(pct.)



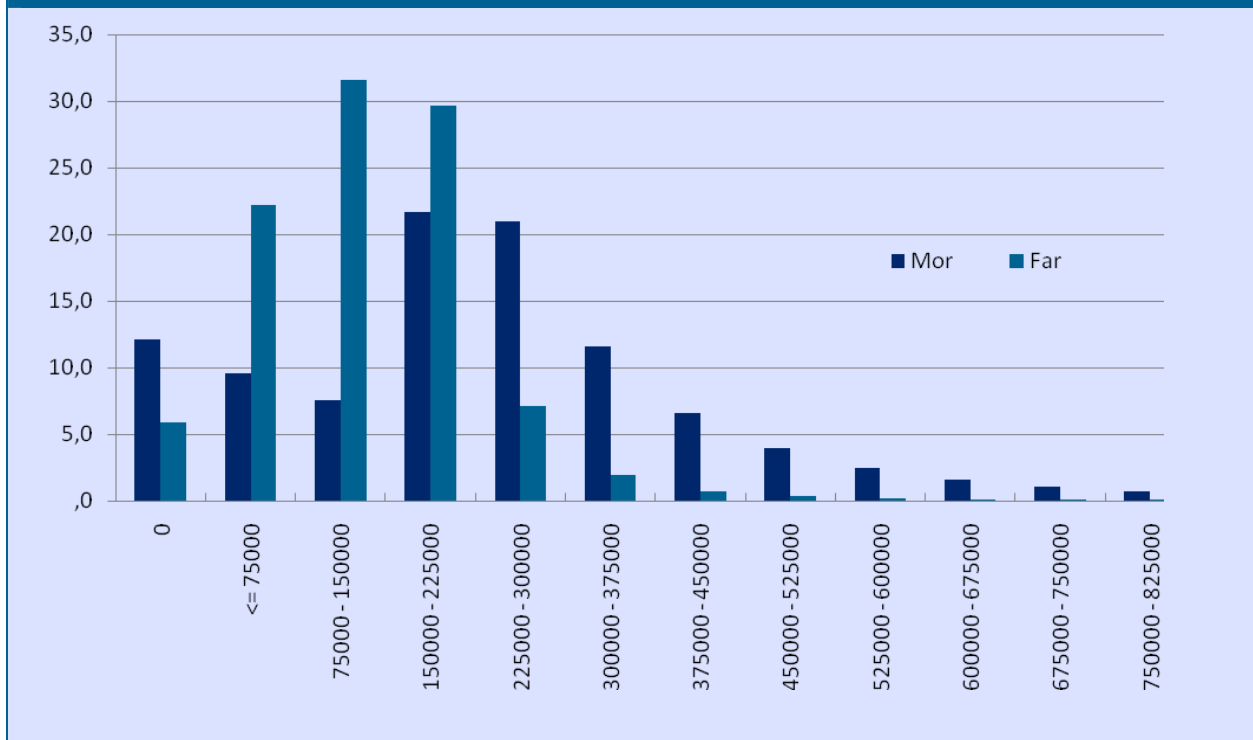
Figur 2: Uddannelsesnivea af forældre til studerende på universitetet(pct.)



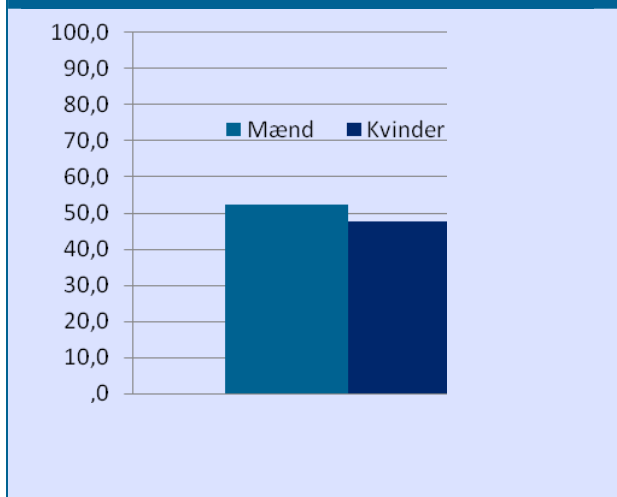
Figur 3: Fordelingen af mænd og kvinder efter arbejdsstilling(pct.)



Figur 4: Fordelingen af mødre og fædre efter indkomstniveau(pct.)



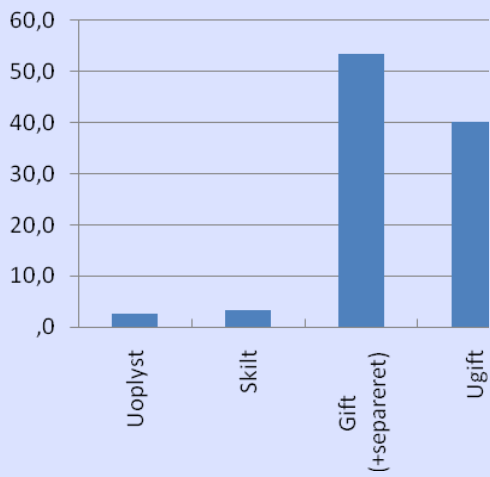
Figur 5: Fordelingen af mænd og kvinder på universitetet(pct.)



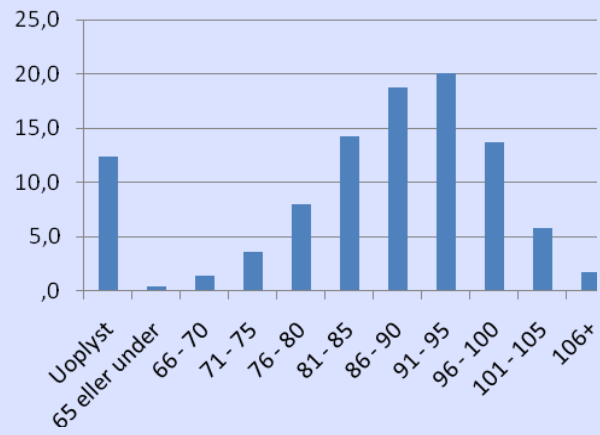
Figur 6: Fordelingen på universitetet efter etnicitet(pct.)



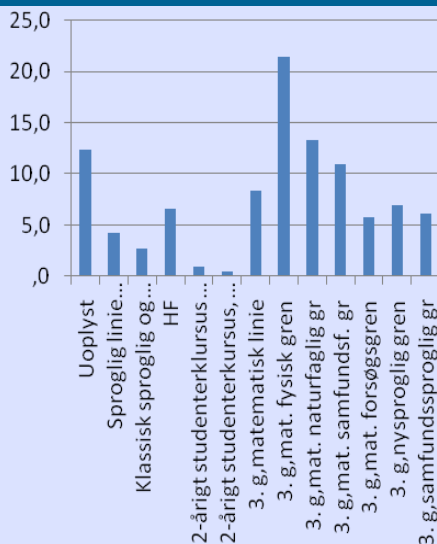
Figur 7: Fordelingen af mænd og kvinder på universitetet(pct.).



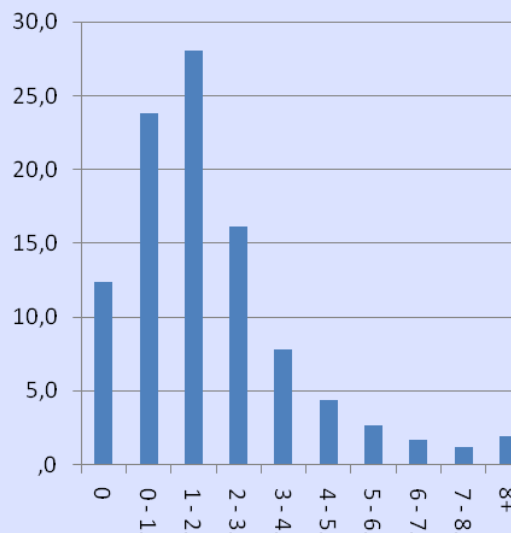
Figur 8: Fordelingen efter karakterer på universitetet(pct.).



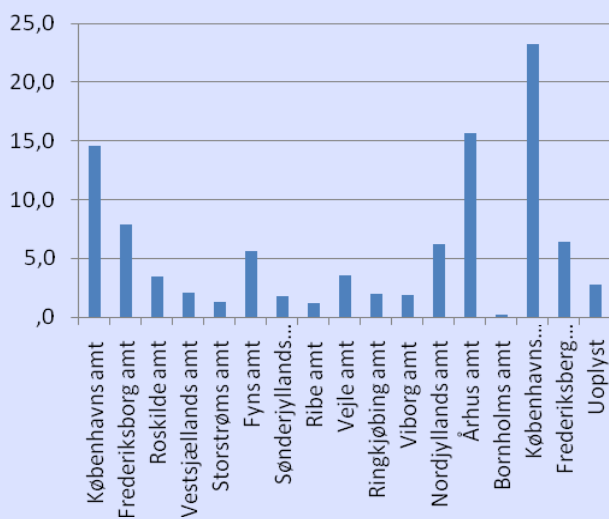
Figur 9: Fordelingen efter karakterer på universitetet(pct.).



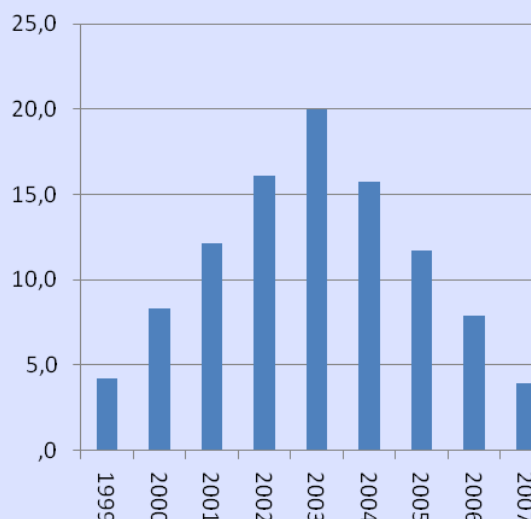
Figur 10: Fordelingen på universitetet efter antal af år efter afsluttet gymnasieluddannelse



Figur 11: Fordelingen på universitetet amt.



Figur 12: Fordelingen af studiestart fra 1999-2007



Regressions lønindkomst

Variabel	Kategori	Parameter	Nedre konfidens-interval	Øvre konfidens-interval
Sektor	Privat	1	1	1
	stat	-87.159,37	-91058,88	-83259,86
	kommune	-90.942,37	-95281,44	-86603,29
	ukendt sektor	-214.596,80	-224381,00	-204812,60
	Ålborg Universitet, samfundsvidenskabelig	1	1	1
Institution – hovedområde				

	Kunstakademiets Arkitektskole	-120.484,90	-136761,00	-104208,80
	Ålborg Universitet, naturvidenskab	-13.374,21	-39604,75	12856,34
	Århus Universitet, naturvidenskab	-72.432,08	-86284,65	-58579,51
	KU, naturvidenskab	-84.171,52	-99133,96	-69209,09
	SDU, naturvidenskab	-77.844,15	-93415,59	-62272,71
	RUC, naturvidenskab	-75.144,73	-97023,40	-53266,06
	KU, jordbrugsvidenskab	-66.950,87	-81939,96	-51961,78
	Århus Universitet, sundhedsvidenskab	77.301,86	60988,56	93615,15
	KU, sundhedsvidenskab	23.534,69	8924,40	38144,98
	SDU, sundhedsvidenskab	83.460,70	64573,79	102347,60
	KU, levnedsmiddel og ernæring	-39.333,30	-60190,67	-18475,93
	Kunstnerisk institution	-108.727,60	-124634,70	-92820,55
	Handelshøjskolen, Århus Universitet, samfundsvidenskabelig	55.222,21	39068,38	71376,03
	Handelshøjskolen, Århus Universitet, humaniora	-52.073,01	-75660,84	-28485,18
	Ålborg Universitet, humaniora	-62.520,32	-79668,92	-45371,72
	52,00-53,00	1	1	1

Mors alder

	50,00 - 51,00	2.014,05	-29775,37	33803,46
	51,00 - 52,00	1.371,06	-29984,17	32726,29
	53,00 - 56,00	-4.432,73	-35692,55	26827,10
	57,00+	2.646,30	-29142,81	34435,40
Fars alder	52,00-53,00	1	1	1
	<= 41,00	12.905,82	-12943,11	38754,75
	42,00 - 42,00	15.284,83	-10843,38	41413,04
	43,00 - 44,00	11.110,85	-13960,39	36182,09
	45,00 - 45,00	11.599,19	-13928,62	37127,00
	46,00 - 46,00	14.854,57	-10690,23	40399,36
	47,00 - 47,00	6.337,54	-18995,04	31670,12
	48,00 - 49,00	15.315,44	-9683,71	40314,58
	50,00 - 51,00	12.530,21	-13052,36	38112,77
	51,00 - 52,00	8.235,75	-16954,35	33425,85
	53,00 - 56,00	8.934,33	-16111,99	33980,65
	57,00+	4.062,82	-20658,30	28783,94
Mors uddannelse	Ingen oplysninger	1	1	1
	Grundskole	-3.428,78	-17382,88	10525,31
	Almengymnasial uddannelser	6.304,14	-23086,56	35694,83
	Erhvervsgymnasial uddannelser	2.207,57	-3381,11	7796,25
	Erhvervsfaglige praktik- og hovedforløb	-7.107,82	-16221,96	2006,33
	Korte videregående uddannelser	-6.134,76	-12972,60	7030,81
	Mellemlange videregående uddannelser	-57.013,10	-134045,90	20019,74
	Bachelor	-6.134,04	-17445,70	5177,62
	Lange videregående uddannelser	-52.877,09	-108228,70	2474,56
	Forskeruddannelser	-2.523,36	-17479,83	12433,10

Fars Uddannelse	Ingen oplysninger	1	1	1
	Grundskole	-8.741,97	-24263,43	6779,49
	Almengymnasial uddannelser	-3.613,83	-23796,23	16568,58
	Erhvervsgymnasial uddannelser	1.980,11	-4379,85	8340,06
	Erhvervsfaglige praktik- og hovedforløb	-5.943,24	-15644,25	3757,78
	Korte videregående uddannelser	-3.156,14	-10261,33	3949,05
	Mellemlange videregående uddannelser	-13.892,49	-45896,22	18111,25
	Bachelor	-5.950,50	-13846,05	1945,05
	Lange videregående uddannelser	-8.617,47	-32825,19	15590,24
	Forskeruddannelser	-6.086,27	-19395,84	7223,29
	Arbejdsgiver	1	1	1

Arbejdsstilling – Far

	øvrige uden for arbejdsstyrken (fra 1990 er 90, 91 Og 92 lagt sammen i 90)	-1.132,18	-17725,71	15461,34	
	Personer under uddannelse	15.143,90	-81287,43	111575,20	
	Ikke angivet	-17.141,94	-38987,93	4704,05	
Arbejdsstilling – mor	Arbejdsgiver	1	1	1	
	Momsbetaler	-20.781,30	-40864,39	-6982,21	
	Arbejdsløshedsforsikret selvstændig	3.245,71	-30340,16	36831,58	
	Årsafgrænset selvstændig	3.504,22	-27695,27	34703,71	
	Medhjælpende ægtefælle	-16.755,34	-35972,09	2461,42	
	direktør	19.127,24	-53541,63	91796,11	
	overordnet funktionær	-15.653,04	-32548,98	1242,90	
	ledende funtionær	-4.655,85	-21319,07	12007,37	
	funktionær i øvrigt	-10.708,73	-27331,35	5913,88	
	faglært arbejder	-13.911,90	-44796,17	16972,36	
	ikke-faglært arbejder	-13.320,53	-30736,36	4095,29	
	lønmodtager uden nærmere angivelse	-18.792,63	-37554,04	-3122,36	
	arbejdsløs	-13.330,18	-32569,51	5909,14	
	efterlønsmodtager	-39.277,57	-71663,09	-6892,05	
	pensionist	-18.136,98	-38272,47	1998,52	
	øvrige uden for arbejdsstyrken (fra 1990 er 90, 91 Og 92 lagt sammen i 90)	-19.132,68	-37256,20	-1009,17	
	Personer under uddannelse	-14.318,07	-50190,55	21554,41	
	Ikke angivet	-1.415,86	-29724,92	29441,75	
		Ingen oplysninger	1	1	1
	Indkomst – far				

	150000,01 - 225000,00	-26.172,12	-38486,85	-13857,40
	225000,01 - 300000,00	-23.034,73	-35234,57	-10834,88
	300000,01 - 375000,00	-19.137,65	-31714,58	-6560,72
	375000,01 - 450000,00	-24.093,28	-37514,24	-10672,33
	450000,01 - 525000,00	-12.297,71	-27253,58	2658,16
	525000,01 - 600000,00	-3.522,48	-20206,48	13161,52
	600000,01 - 675000,00	-5.680,97	-25355,81	13993,88
	675000,01 - 750000,00	-6.270,21	-22601,23	21347,19
	750000,01 - 825000,00	-16.759,26	-41923,74	8405,23
Indkomst – mor	Ingen oplysninger	1	1	1
	<= 75000,00	7.375,81	-13716,11	28467,72
	75000,01 - 150000,00	7.470,30	-14239,71	29180,31
	150000,01 - 225000,00	9.108,48	-12870,80	31087,77
	225000,01 - 300000,00	17.198,65	-5757,20	40154,50
	300000,01 - 375000,00	16.105,37	-9566,45	41777,20
	375000,01 - 450000,00	7.292,43	-25194,86	39779,72
	450000,01 - 525000,00	12.269,41	-25915,40	50454,23
	525000,01 - 600000,00	-15.302,02	-62265,76	31661,72
	600000,01 - 675000,00	68.980,22	-4557,93	142518,40
	675000,01 - 750000,00	68.828,78	-37993,05	175650,60
	750000,01 - 825000,00	42.454,37	-52659,81	137568,50
	Køn	Mand	1	1
Kvinde		95.422,66	-99308,19	91537,13
Herkomst	Dansker	1	1	1
	Indvandrere	-18.318,66	-32281,02	-4356,29
	efterkommer	-16.659,26	-41078,66	7760,15
	Ikke oplyst	1	1	1
Civilstand				

	Gift (+separeret)	12.237,55	-30687,88	55162,99
	Længstlevende af 2 partnere	-24.329,49	-94366,47	45707,48
	Ophævet partnerskab	61.462,12	-29078,78	152003,00
	Registreret partnerskab	23.786,13	-29253,64	76825,90
	Ugift	-6.473,69	-49453,62	36506,25
Gymnasial uddannelse	Ingen oplysninger	1	1	1
	sproglig linie uspecificeret, mat, spr, fælleslin, mat, musisk gr, sproglig forsøgsgren	-53.106,31	-137567,80	31355,20
	Klassisk sproglig og musiksproglig	-55.212,96	-139776,00	29350,06
	HF	-63.708,97	-147763,00	20345,01
	2-årigt studenterkursus mat,	-66.608,79	-152876,30	19658,74
	2-årigt studenterkursus, sprog	-77.408,99	-164942,00	10124,04
	3, g,matematisk linie	-51.621,18	-135970,10	32727,71
	3, g,mat, fysisk gren	-27.516,71	-111816,30	56782,89
	3, g,mat, naturfaglig gr	-52.590,56	-136910,80	31729,72
	3, g,mat, samfundsf, gr	-41.834,35	-125995,00	42326,30
	3, g,mat, forsøgsgren	-36.206,55	-120666,80	48253,72
	3, g,nysproglig gren	-61.040,64	-145415,70	23334,40
	3, g,samfundssproglig gr	-60.348,79	-144706,60	24009,02
		Ikke oplyst	1	1
Adgangsgivende karakter				

	9,6 - 10,0	-38.000,43	-87352,91	11352,04
	10,1 - 10,5	-31.241,24	-80840,95	18358,48
	10,6+	-28.450,82	-78314,61	21412,97
Tid fra gymslut til unistart	Ikke oplyst	1	1	1
	0,01 - 1,00	106.187,60	37204,33	175170,90
	1,01 - 2,00	97.859,47	28861,48	166857,50
	2,01 - 3,00	104.338,50	35244,01	173432,90
	3,01 - 4,00	100.933,10	31651,44	170214,80
	4,01 - 5,00	106.207,00	36767,49	175646,60
	5,01 - 6,00	107.954,40	38168,21	177740,60
	6,01 - 7,00	109.408,30	39080,07	179736,50
	7,01 - 8,00	122.829,00	51972,01	193686,00
	8,01+	119.088,70	48555,70	189621,70
År-studie	År siden studiestart	13.753,13	12132,65	15373,60
	Københavns amt	1	1	1

Amt

	Københavns kommune	-28.452,76	-34286,14	-22619,39
	Frederiksberg kommune	-8.967,93	-17403,82	-5320,42
	Ikke angivet	-5.060,34	-31827,88	21707,19
År	9999	1	1	1
	2000	10.438,95	6255,75	14622,15
	2001	19.148,10	14358,26	23937,94
	2002	21.634,62	16035,89	27233,35
	2003	18.703,67	12194,50	25212,84
	2004	20.835,38	12917,99	28752,77
	2005	20.009,66	10853,87	29165,44
	2006	24.711,49	14067,59	35355,39
	2007	36.401,21	23755,29	49047,14
	Konstantled	373.124	314188,00	432060,00

Logistisk regression ledighed

Variabel	Kategori	Parameter	Nedre konfidens-interval	Øvre konfidens-interval
Institutioner	DTU	1	1	1
	Ålborg Universitet, samfundsvidenskabelig	0,780	0,639	0,954
	Århus Universitet, samfundsvidenskabelig	0,058	0,502	0,668
	KU, samfundsvidenskabelig	0,591	0,507	0,690
	SDU, samfundsvidenskabelig	0,609	0,484	0,766
	RUC, samfundsvidenskabelig	1,013	0,736	1,396
	Handelshøjskolen, Kbh, samfundsvidenskabelig	0,653	0,562	0,757
	Århus Universitet, humaniora	2,187	1,890	2,530

	KU, humaniora	2,459	2,106	2,871
	SDU, humaniora	1,508	1,287	1,767
	RUC, humaniora	1,696	1,287	2,236
	Handelshøjskolen, Kbh, humaniora	0,694	0,507	0,950
	Ålborg Universitet, tekniske	0,558	0,470	0,661
	Arkitektskolen i Århus	1,631	1,332	1,998
	SDU, tekniske	0,947	0,456	1,967
	Kunstakademiets Arkitektskole	2,249	1,894	2,670
	Ålborg Universitet, naturvidenskab	0,346	0,201	0,597
	Århus Universitet, naturvidenskab	1,277	1,104	1,478
	KU, naturvidenskab	1,611	1,388	1,869
	SDU, naturvidenskab	1,578	1,309	1,902
	RUC, naturvidenskab	1,475	1,119	1,944
	KU, jordbrugsvidenskab	0,105	0,903	1,231
	Århus Universitet, sundhedsvidenskab	0,740	0,623	0,879
	KU, sundhedsvidenskab	0,899	0,789	1,024
	SDU, sundhedsvidenskab	0,635	0,504	0,802
	KU, levnedsmiddel og ernæring	0,924	0,669	1,277
	Kunstnerisk institution	2,271	1,903	2,711
	Handelshøjskolen, Århus Universitet, samfundsvidenskabelig	0,500	0,415	0,602
	Handelshøjskolen, Århus Universitet, humaniora	0,802	0,577	1,115
	Ålborg Universitet, humaniora	1,488	1,191	1,861
Køn	Mand	1	1	1
	Kvinde	2,173	2,053	2,300
Gruppe	Dansker	1	1	1
	Indvandrer	1,395	1,201	1,621

	Efterkommer	0,858	0,611	1,205
Civilstand	Ikke oplyst	1	1	1
	Skilt	0,602	0,323	1,124
	gift (+ separeret)	0,567	0,308	1,044
	ophævet partnerskab	0,605	0,172	2,131
	registreret partnerskab	0,505	0,236	1,082
	Ugift	0,693	0,376	1,278
Gymnasial uddannelse	Ikke oplyst	1	1	1
	sproglig linie uspecificeret, mat. spr. fælleslin, mat. musisk gr, sproglig forsøgsgren	1,142	0,825	1,581
	Klassisk sproglig og musiksproglig	1,126	0,813	1,560
	HF	1,325	0,959	1,831
	2-årigt studenterkursus mat.	1,547	1,107	2,160
	2-årigt studenterkursus, sprog	1,775	1,263	2,493
	3. g,matematisk linie	0,913	0,660	1,263
	3. g,mat. fysisk gren	0,805	0,582	1,113
	3. g,mat. naturfaglig gr	1,140	0,825	1,576
	3. g,mat. samfundsf. gr	1,032	0,747	1,424
	3. g,mat. Forsøgsgren	0,925	0,668	1,280
	3. g,nysproglig gren	1,056	0,764	1,461
	3. g,samfundssproglig gr	1,169	0,845	1,618
Karakter	Ikke oplyst	1	1	1
	<= 6,5	1,004	0,108	9,371
	6,6 - 7,0	0,789	0,086	7,224
	7,1 - 7,5	0,719	0,079	6,336
	7,6 - 8,0	0,707	0,078	6,409
	8,1 - 8,5	0,618	0,068	5,600

	8,6 - 9,0	0,546	0,060	4,938
	9,1 - 9,5	0,516	0,057	4,678
	9,6 - 10,0	0,505	0,056	4,575
	10,1 - 10,5	0,406	0,045	3,685
	10,6+	0,437	0,048	4,004
Tid mellem gymslut og unistart	Ikke oplyst	1	1	1
	0,01 - 1,00	0,130	0,031	0,547
	1,01 - 2,00	0,150	0,036	0,629
	2,01 - 3,00	0,166	0,040	0,696
	3,01 - 4,00	0,165	0,039	0,693
	4,01 - 5,00	0,160	0,038	0,671
	5,01 - 6,00	0,155	0,037	0,652
	6,01 - 7,00	0,167	0,040	0,709
	7,01 - 8,00	0,180	0,042	0,766
	8,01+	0,153	0,036	0,649
Amt	Københavns amt	1	1	1
	Frederiksborg amt	0,906	0,809	1,015
	Roskilde amt	0,922	0,791	1,073
	Vestsjællands amt	0,985	0,820	1,183
	Storstrøms amt	0,824	0,651	1,042
	Fyns amt	1,364	1,196	1,557
	Sønderjyllands amt	0,984	0,803	1,204
	Ribe amt	1,018	0,801	1,293
	Vejle amt	1,106	0,948	1,292
	Ringkjøbing amt	0,849	0,696	1,034
	Viborg amt	1,075	0,881	1,312
	Nordjyllands amt	1,171	1,019	1,347
	Århus amt	1,737	1,569	1,922

	Bornholms amt	1,795	1,125	2,863
	Københavns kommune	1,335	1,226	1,453
	Frederiksberg kommune	1,108	0,983	1,249
År	Ikke oplyst	1	1	1
	9999	0,600	0,351	1,026
	2000	0,914	0,844	0,990
	2001	0,883	0,810	0,963
	2002	0,917	0,835	1,006
	2003	1,002	0,905	1,109
	2004	1,063	0,945	1,195
	2005	1,103	0,965	1,261
	2006	0,989	0,849	1,152
	2007	0,921	0,768	1,106
	år siden	0,883	0,862	0,904

Logistisk regression frafald

Variabel	Kategori	Parameter Odds	Nedre konfidens- interval	Øvre konfidens- interval
Amt - mor	Århus amt	1	1	1
	Københavns amt	1,299	1,177	1,435
	Frederiksborg amt	1,241	1,117	1,380
	Roskilde amt	1,298	1,140	1,477
	Vestsjællands amt	1,129	,995	1,282
	Storstrøms amt	1,267	1,105	1,453
	Fyns amt	1,019	,919	1,131
	Sønderjyllands amt	1,048	,930	1,181
	Ribe amt	1,042	,914	1,187
	Vejle amt	,973	,871	1,087
	Ringkjøbing amt	,854	,760	,961
	Viborg amt	1,087	,970	1,218
	Nordjyllands amt	,988	,896	1,090
	Bornholms amt	1,018	,777	1,333
	Københavns kommune	1,435	1,264	1,629
	Frederiksberg kommune	1,365	1,118	1,666
	Oplysninger mangler	1,159	,697	1,927
Gymnasial uddannelse	3. g.mat. fysisk gren	1	1	1
	sproglig linie uspecificeret, mat. spr. fælleslin, mat. musisk gr, sproglig forsøgsgren	2,240	1,999	2,510
	Klassisk sproglig og musiksproglig	1,983	1,723	2,282
	HF	3,424	3,116	3,763
	2-årigt studenterkursus mat.	3,082	2,527	3,760

	2-årigt studenterkursus, sprog	3,807	2,950	4,912
	oplysninger mangler	2,604	,776	8,744
	3. g,matematisk linie	1,539	1,404	1,688
	3. g,mat. naturfaglig gr	1,310	1,201	1,429
	3. g,mat. samfundsf. gr	1,246	1,130	1,372
	3. g,mat. forsøgsgren	1,068	,954	1,196
	3. g,nysproglig gren	1,639	1,471	1,827
	3. g,samfundssproglig gr	1,949	1,754	2,165
Arbejdsstilling - mor	Beskæftiget - selvstændig og højere funk	1	1	1
	Beskæftiget - lavere funk og arbejder	1,015	,965	1,067
	Arbejdsløs	1,165	1,033	1,314
	Udenfor Arbejdsmarkedet	1,130	1,050	1,216
	Ingen oplysninger	1,221	,860	1,734
Arbejdsstilling - far	Beskæftiget - selvstændig og højere funk	1	1	1
	Beskæftiget - lavere funk og arbejder	1,113	1,047	1,182
	Arbejdsløs	1,397	1,208	1,615
	Udenfor Arbejdsmarkedet	1,276	1,161	1,402
	Ingen oplysninger	1,179	1,086	1,281
Adgangsgivende karakter	8,1 – 8,5	1	1	1
	<= 6,5	2,390	1,753	3,260
	6,6 – 7,0	1,783	1,495	2,126
	7,1 – 7,5	1,694	1,501	1,912
	7,6 – 8,0	1,180	1,074	1,296
	8,6 – 9,0	,751	,696	,810
	9,1 – 9,5	,541	,500	,584
	9,6 – 10,0	,477	,437	,520
	10,1 – 10,5	,437	,390	,490

	10,6+	,346	,287	,417
	Ingen oplysninger	,572	,170	1,921
Tid fra gymslut til unistart	Under 1 år	1	1	1
	1 til 2 år	,947	,888	1,011
	Mere end 2 år	,748	,693	,807
Løn under studie	<30.000	1	1	1
	>30.000	2,260	2,156	2,368
Alder ved studiestart	Under 20	1	1	1
	21 - 24	1,056	,986	1,132
	25 og derover	1,441	1,320	1,573
	999,00	,999	,905	1,102
Institution - hovedområde	Ålborg universitet, samfundsvidenskabelig	1	1	1
	Århus universitet, samfundsvidenskabelig	1,494	1,241	1,797
	Københavns universitet, samfundsvidenskabelig	1,490	1,230	1,804
	SDU, samfundsvidenskabelig	1,533	1,174	2,003
	RUC, samfundsvidenskabelig	3,367	2,625	4,317
	Ålborg universitet, humaniora	1,303	1,030	1,647
	Århus universitet, humaniora	1,994	1,647	2,414
	Københavns universitet, humaniora	3,159	2,599	3,840
	SDU, humaniora	1,527	1,253	1,861
	RUC, humaniora	9,773	6,983	13,678
	Ålborg universitet, tekniske	,655	,536	,800
	Arkitektskolen i Århus	,495	,374	,654
	DTU	,958	,791	1,162
	SDU, tekniske	3,880	2,656	5,669
	Kunstakademiets arkitektskole	,383	,298	,494
	Ålborg universitet, naturvidenskab	2,063	1,412	3,015

	Århus universitet, naturvidenskab	2,421	1,995	2,937
	Københavns universitet, naturvidenskab	3,527	2,899	4,291
	SDU, naturvidenskab	2,818	2,272	3,496
	RUC, naturvidenskab	4,650	3,583	6,034
	Københavns universitet, jordbrugsvidenskab	,775	,630	,954
	Århus universitet, sundhedsvidenskab	,483	,375	,621
	Københavns universitet, sundhedsvidenskab	,559	,455	,688
	SDU, sundhedsvidenskab	,564	,417	,762
	Københavns universitet, Levnedsmiddel og ernæring	,708	,476	1,054
	Kunsterisk institution	,229	,178	,294
Konstant	Konstant	0,329		

Regression studietidslængde

Variabel	Kategori	Parameter	Nedre konfidens-interval	Øvre konfidens-interval
Herkomst	Dansker	,306	,178	,434
	Indvandrere	,823	,556	1,090
	Efterkommer	,353	,064	,641
	Ingen oplysninger	1	1	1
Institution - hovedområde	Ålborg universitet, samfundsvidenskabelig	-,964	-1,107	-,821
	Århus universitet, samfundsvidenskabelig	,450	,350	,550
	Københavns universitet, samfundsvidenskabelig	,304	,201	,408
	SDU, samfundsvidenskabelig	-,227	-,377	-,077
	RUC, samfundsvidenskabelig	,246	,005	,486

Handelshøjskolen i København, Samfundsvidenskabelig	-,056	-,156	,044
Ålborg universitet, humaniora	-,197	-,393	-,001
Århus universitet, humaniora	1,647	1,529	1,765
Københavns universitet, humaniora	1,239	1,108	1,370
SDU, humaniora	-,172	-,299	-,045
RUC, humaniora	1,223	,975	1,470
Handelshøjskolen i København, humaniora	-,023	-,262	,215
Ålborg universitet, tekniske	-1,447	-1,554	-1,340
Arkitektskolen i Århus	,362	,183	,540
SDU, tekniske	-,184	-,606	,237
Kunstakademiets arkitektstskole	,370	,217	,523
Ålborg universitet, naturvidenskab	-1,661	-2,013	-1,309
Århus universitet, naturvidenskab	,804	,691	,917
Københavns universitet, naturvidenskab	,910	,790	1,030
SDU, naturvidenskab	,696	,537	,855
RUC, naturvidenskab	,878	,643	1,112
Københavns universitet, jordbrugsvidenskab	-,023	-,139	,094
Århus universitet, sundhedsvidenskab	,689	,553	,825
Københavns universitet, sundhedsvidenskab	,073	-,028	,174
SDU, sundhedsvidenskab	,813	,629	,996
Københavns universitet, Levnedsmiddel og ernæring	-1,194	-1,437	-,950
Kunsterisk institution	-,977	-1,117	-,837
Handelshøjskolen, Århus universitet, samfundsvidenskabelig	-,337	-,456	-,218
Handelshøjskolen, Århus universitet, humaniora	,937	,667	1,208
DTU	1	1	1

Gymnasial uddannelse	Ikke oplyst	,982	-1,775	3,738
	sproglig linie uspecificeret, mat. spr. fælleslin, mat. musisk gr, sproglig forsøgsgren	-,095	-,217	,027
	Klassisk sproglig og musiksproglig	,029	-,114	,173
	HF	,109	,000	,218
	2-årigt studenterkursus mat.	-,020	-,240	,199
	2-årigt studenterkursus, sprog	,169	-,128	,465
	3. g,matematisk linie	-,199	-,311	-,088
	3. g,mat. fysisk gren	-,335	-,429	-,241
	3. g,mat. naturfaglig gr	-,239	-,338	-,140
	3. g,mat. samfundsf. gr	-,177	-,275	-,080
	3. g,mat. forsøgsgren	-,382	-,498	-,265
	3. g,nysproglig gren	-,104	-,212	,003
	3. g,samfundssproglig gr	1	1	1
Tid fra gymslut til unistart	Ikke oplyst	,034	-2,106	2,174
	0,01 - 1,00	,887	,733	1,041
	1,01 - 2,00	,859	,708	1,010
	2,01 - 3,00	,786	,634	,939
	3,01 - 4,00	,688	,529	,847
	4,01 - 5,00	,587	,418	,757
	5,01 - 6,00	,452	,267	,636
	6,01 - 7,00	,184	-,019	,388
	7,01 - 8,00	,323	,096	,549
	8,01+	1	1	1
	Mors indkomst			

	Ikke oplyst	,565	-,667	1,798
	<= 75000,00	,514	-,555	1,584
	75000,01 - 150000,00	,541	-,528	1,610
	150000,01 - 225000,00	,603	-,466	1,672
	225000,01 - 300000,00	,556	-,514	1,626
	300000,01 - 375000,00	,568	-,508	1,644
	375000,01 - 450000,00	,854	-,236	1,944
	450000,01 - 525000,00	,533	-,579	1,646
	525000,01 - 600000,00	1,408	,251	2,565
	600000,01 - 675000,00	-,041	-1,281	1,198
	675000,01 - 750000,00	,068	-1,227	1,363
	750000,01 - 825000,00	1	1	1
Mors uddannelse	Grundskole	-,008	-,165	,149
	Almengymnasial uddannelser	-,004	-,197	,189
	Erhvervsgymnasial uddannelser	-,171	-,517	,174
	Erhvervsfaglige praktik- og hovedforløb	-,100	-,255	,056
	Korte videregående uddannelser	-,127	-,300	,045
	Mellemlange videregående uddannelser	-,035	-,192	,121
	Bachelor	-,999	-1,884	-,115
	Lange videregående uddannelser	-,031	-,204	,143
	Forskeruddannelser	,446	-,377	1,270
		Ingen oplysninger	1	1
Karakter	Ikke oplyst	,072	-1,675	1,819
	<= 6,5	1,091	,749	1,434
	6,6 - 7,0	1,015	,795	1,236
	7,1 - 7,5	,985	,806	1,164
	7,6 - 8,0	,833	,672	,994
	8,1 - 8,5	,676	,523	,829

Løn under studie	8,6 - 9,0	,450	,300	,601
	9,1 - 9,5	,300	,151	,449
	9,6 - 10,0	,289	,137	,440
	10,1 - 10,5	,110	-,052	,272
	10,6+	1	1	1
	<= 10000,00	-,005	-,054	,044
	10001,00 - 30000,00	-,106	-,155	-,057
	30001,00+	1	1	1
Mors amt	Københavns amt	-,163	-,342	,016
	Frederiksborg amt	-,187	-,370	-,005
	Roskilde amt	-,235	-,430	-,040
	Vestsjællands amt	-,175	-,371	,020
	Storstrøms amt	-,157	-,359	,044
	Fyns amt	-,352	-,541	-,162
	Sønderjyllands amt	-,344	-,541	-,147
	Ribe amt	-,425	-,629	-,222
	Vejle amt	-,405	-,599	-,212
	Ringkjøbing amt	-,437	-,632	-,241
	Viborg amt	-,396	-,591	-,201
	Nordjyllands amt	-,450	-,638	-,262
	Århus amt	-,418	-,603	-,232
	Bornholms amt	-,122	-,415	,171
	Københavns kommune	-,071	-,268	,125
	Frederiksberg kommune	1	1	1
	Konstant	Konstant	4,731	3,608

